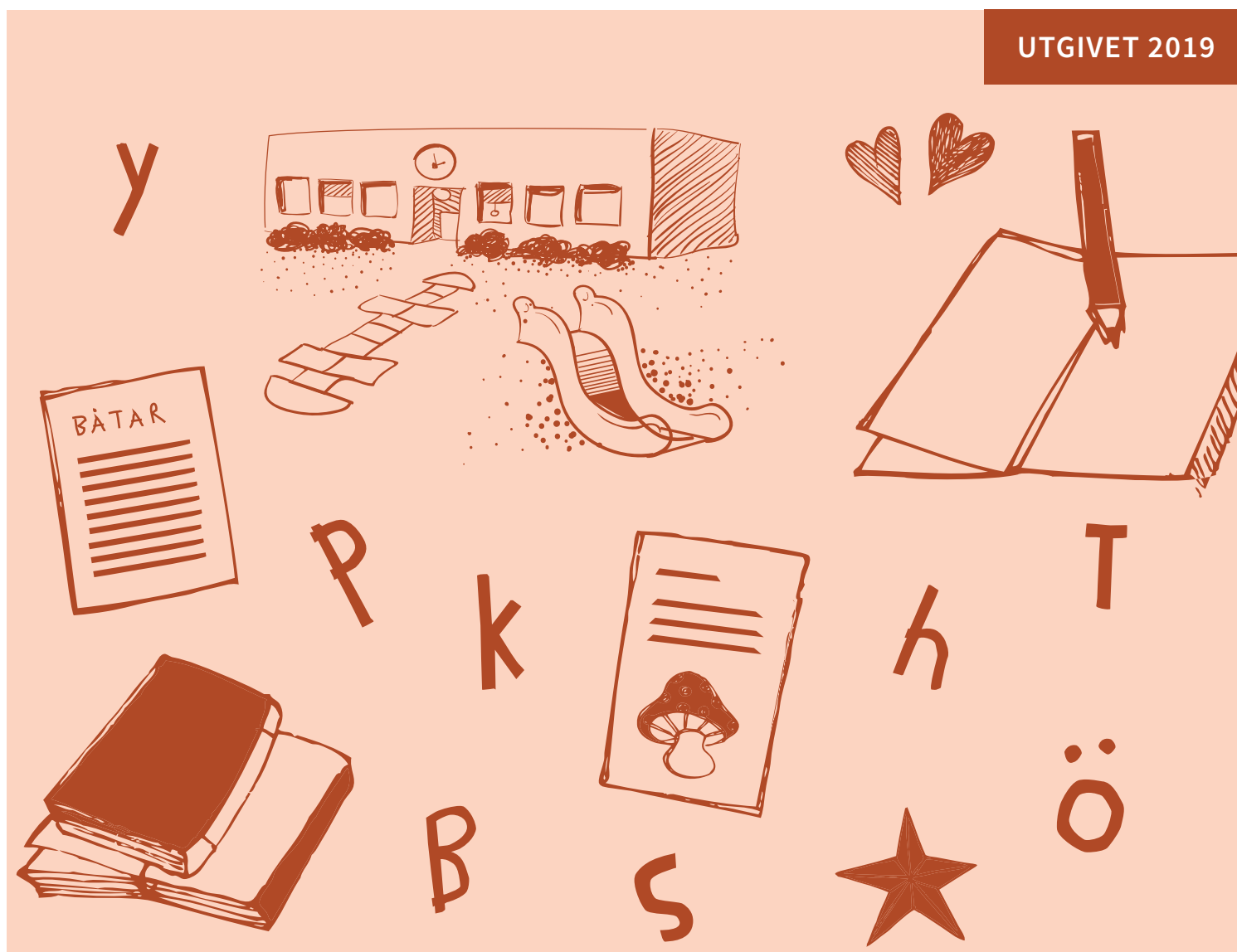


NATIONELLT BEDÖMNINGSSTÖD I läs- och skrivutveckling

Svenska och svenska som andraspråk i årskurs 1–3

UTGIVET 2019



Förord

Nationella bedömningsstöd i årskurs 1–3 består av två olika material: *Nationellt bedömningsstöd i läs- och skrivutveckling* och *Nationellt bedömningsstöd i taluppfattning*.

De nationella bedömningsstöden har tagits fram på uppdrag av regeringen för att ge ett tydligt och konkret stöd för uppföljning av elevernas läs- och skrivutveckling samt kunskaper i matematik. Syftet är att stödja en likvärdig bedömning av elevers kunskapsutveckling i de tidiga skolåren. De nationella bedömningsstöden är obligatoriska att använda i årskurs 1 och frivilliga att använda i årskurs 2 och 3. De nationella bedömningsstöden ska stödja lärarens bedömning i att tidigt identifiera elever som är i behov av extra anpassningar inom ramen för den ordinarie undervisningen eller särskilt stöd eller som behöver extra utmaningar för att nå så långt som möjligt. För varje elev i årskurs 1 ska läraren använda nationella bedömningsstöd vid avstämningstillfällena under både höstterminen och vårterminen.

Nationella bedömningsstöd ska enligt skolförordningen (2011:185) användas i matematik och svenska eller svenska som andraspråk i årskurs 1. Enligt skollagen (2010:800) ansvarar huvudmannen för att utbildningen genomförs i enlighet med bestämmelserna i skollagen och andra författningar som reglerar skolan, vilket betyder att huvudmannen även ansvarar för att garantin för tidiga stödinsatser enligt skollagen (2010:800) genomförs i enlighet med reglerna. Huvudmannen ska även på huvudmannanivå systematiskt och kontinuerligt planera, följa upp och utveckla utbildningen. De nationella bedömningsstöden kan vara en del av det systematiska kvalitetsarbetet. De nationella bedömningsstöden kan bidra till att ge huvudman och rektor ökade möjligheter att planera och följa upp resursfördelningen mellan skolenheter i syfte att alla elever ska få en likvärdig utbildning av hög kvalitet. Materialet kan vara underlag för åtgärder för att stärka elevernas kunskapsutveckling och att adekvat stöd sätts in vid behov. Mer att läsa om det systematiska kvalitetsarbetet finns i Skolverkets allmänna råd *Systematiskt kvalitetsarbete – för skolväsendet*.

Nationellt bedömningsstöd i läs- och skrivutveckling i årskurs 1–3 utgår från kursplanen i svenska och svenska som andraspråk med kunskapskrav i årskurs 1 och 3. Detta material relaterar till *Hitta språket*, nationellt kartläggningsmaterial i språklig medvetenhet i förskoleklass samt till Skolverkets *Nya Språket lyfter!* i årskurs 1–6. Materialet har utvecklats på uppdrag av Skolverket av Institutionen för nordiska språk vid Uppsala universitet.

Nationellt bedömningsstöd i taluppfattning i årskurs 1–3, utgår från kursplanen i matematik med kunskapskrav i årskurs 3. Detta material relaterar till *Hitta matematiken*, nationellt kartläggningsmaterial i matematiskt tänkande i förskoleklass. Materialet kan användas tillsammans med Skolverkets bedömningsstöd *Bedömning för lärande i matematik årskurs 1–9*. Materialet har utvecklats på uppdrag av Skolverket av PRIM-gruppen vid Stockholms universitet.

I materialen hänvisas till skollagen (2010:800), främst 3 kap. Hänvisning ges också till Skolverkets webbplats www.skolverket.se/stod-extra-anpassningar

Nationella bedömningsstöd i årskurs 1–3 ger lärare stöd för bedömning och uppföljning av elevens kunskaper under de första skolåren i grundskolan.

Stockholm i juli 2019

Anders Boman
Enhetschef

Jenny Lindblom
Undervisningsråd

Lärarinformation

Inledning

Undervisningen i svenska och svenska som andraspråk ska ge eleven möjlighet att utveckla de förmågor som beskrivs i kursplanernas syften. Dessa är bland annat att läsa och skriva. *Nationellt bedömningsstöd i läs- och skrivutveckling* ger läraren möjlighet att följa elevens läs- och skrivutveckling. Det är ett material som ingår som en del av den ordinarie undervisningen. Det är obligatoriskt att använda bedömningsstödet i årskurs 1. Det ger läraren stöd för bedömningen om eleven når kunskapskraven i läsförståelse i årskurs 1. I årskurs 2 och 3 respektive specialskolans årskurs 2–4 kan läraren använda materialet om han eller hon så önskar. *Nationellt bedömningsstöd i läs- och skrivutveckling* föregås av *Hitta språket*, kartläggningsmaterial i språklig medvetenhet i förskoleklass. I kartläggningsmaterialet finns aktiviteter som föregår bedömningsstödet. *Nationellt bedömningsstöd i läs- och skrivutveckling* är anpassat för att kunna användas parallellt med Skolverkets *Nya Språket lyfter!* utgivet 2016. *Nationellt bedömningsstöd i läs- och skrivutveckling* tydliggör valda delar av innehållet motsvarande avstämningarna A–C i *Nya Språket lyfter!* med elevuppgifter, lärarhandledningar, sammanställningsblanketter och analyserade elevsvar, men kan även användas separat. Den vetenskapliga teoretiska bakgrund som *Nya Språket lyfter!* utgår ifrån och som beskrivs där, är densamma för *Nationellt bedömningsstöd i läs- och skrivutveckling*.

Syfte

Materialet är tänkt att vara ett stöd för lärarens fortsatta undervisning och syftet är att

- stödja lärarens bedömning av om en elev är i behov av extra anpassningar eller om en elev som har kommit längre i sin kunskapsutveckling är i behov av ytterligare stimulans
- följa upp elevens kunskaper i läs- och skrivutveckling i årskurs 1–3 respektive 1–4 i specialskolan
- identifiera elever som riskerar att inte nå de kunskapskrav som minst ska uppnås i årskurs 1 och 3 i grundskolan och sameskolan respektive årskurs 4 i specialskolan.

Det är en fördel om den undervisande läraren genomför uppgifterna i bedömningsstödet eftersom läraren då, med stöd av materialet, kan upptäcka områden hela eller delar av klassen visar svårigheter med och som den fortsatta undervisningen behöver fokusera på.

Hur materialet kan användas

Utgångspunkten för materialet är att elevens läs- och skrivförmågor stöds och utvecklas tillsammans. Materialet ger läraren möjlighet att observera och systematiskt iaktta elevens läs- och skrivutveckling med stöd av texter med olika svårighetsgrad samt skrivuppgifter som är kopplade till de olika läs- och skrivuppgifterna. Dokumentationen av elevens utveckling i visade läs- och skrivförmågor görs med hjälp av två olika sammanställningsblanketter: en för elevens läs-utveckling och en för elevens skrivutveckling. Genom att kartlägga och dokumentera elevens aktuella förmåga följer läraren elevens utveckling över tid. Materialet kan därigenom stödja läraren i att identifiera de elever som behöver extra anpassningar, särskilt stöd eller extra stimulans i undervisningen. För att underlätta lärarens bedömning av elevens framsteg ingår även analyserade elevsvar som visar några elevers läs- och skrivförmågor inom varje avstämning.

I likhet med *Nya Språket lyfter!* används begreppet avstämning för att beteckna var eleven befinner sig i sin läs- och skrivutveckling. Materialet synliggör olika nivåer motsvarande årskurs 1–3 respektive 1–4 i specialskolan, med stöd av Avstämning A–C. I elevsvaren ges även förslag till vidare undervisning för elevens fortsatta utveckling.

Ett riktmärke i bedömningsstödet är att en elev i årskurs 1 bör ha uppnått Avstämning A i slutet av årskurs 1. På motsvarande sätt gäller att en elev i årskurs 2 bör ha uppnått Avstämning B i slutet av årskursen. Detta säkerställer att elevens läs- och skrivutveckling fortskrider som det är tänkt. För årskurs 3 gäller att Avstämning C samspejar med kunskapskraven för godtagbara kunskaper i slutet av årskursen enligt kursplanen i svenska respektive kursplanen i svenska som andraspråk. För specialskolan gäller att Avstämning C samspejar med kunskapskraven för godtagbara kunskaper i slutet av årskurs 4.

Lärarinformation

I årskurs 1 ska avstämningarna göras två gånger under läsåret, varav en gång under höstterminen och en gång under vårterminen. I årskurs 2 kan avstämningarna göras minst två gånger under läsåret. I årskurs 3, respektive årskurs 4 i specialsolan, rekommenderas att Avstämning C genomförs mot slutet av höstterminen, eftersom det nationella provet i svenska och svenska som andraspråk genomförs under vårterminen och är en avstämning mot kunskapskraven i årskurs 3 respektive 4.

Elevens läs- och skrivutveckling följer inte alltid ålder och årskurser. Läs- och skrivutveckling följs heller inte alltid åt. Avstämningarna för Läsa respektive Skriva kan därför skilja sig åt för samma elev. Eleven kan således provas mot olika avstämningar oberoende av årskurs. Det gör att en elev kan komma att provas mot en högre avstämning än vad årskursen anger. På motsvarande sätt kan en elev även provas mot en lägre nivå. Eftersom det är obligatoriskt att använda bedömningsstödet i årskurs 1 och eleverna befinner sig på olika nivåer kan alla delar av bedömningsstödet bli aktuella att använda i årskurs 1. Om en elev provas och uppnår nivån för en avstämning, kan nästa avstämning provas i direkt anslutning till detta tillfälle. Alternativt kan eleven provas mot nästa avstämning under kommande termin. Vid avstämningarna gällande Skriva kan samma elevtext utgöra underlag för bedömning även utifrån nästa avstämning. När det gäller Läsa ska eleven dock läsa texten till den avstämning som elevens förmåga provas mot.

Begrepp

I bedömningsstödet refereras till fyra olika typer av läsning.

- **Logografisk läsning:** Eleven känner igen hela ord, till exempel sitt namn, logotyper som varumärken och skyltar eller några vanliga ordbilder som *och*, *hej*, *jag*, men har inte ”knäckt läskoden”.
- **Enkel ljudning:** Eleven har ”knäckt läskoden” och ljudar ihop enskilda ljud till en helhet.
- **Avancerad ljudning:** Eleven ljudar ihop orddelar till en helhet.
- **Ortografisk helordsläsning:** Eleven har utvecklat en avancerad avkodningsstrategi som bygger på att läsningen sker genom att man känner igen mönster i språket och då avkodar orden i större

delar som exempelvis ordstammar, vanliga bokstavs-kombinationer samt vanliga prefix och suffix.

Avkodningen är automatiserad och eleven läser flytande.

I kunskapskrav i årskurs 1 används begreppen *ljudningsstrategi* och *helordsläsning* och i kunskapskrav i årskurs 3 används begreppen *läsa med flyt*, *lässtrategier* och *läsförståelse* för att beskriva elevens läsförmåga. *Ljudningsstrategi* i årskurs 1 avser framförallt enkel ljudning men kan även innefatta avancerad ljudning, och *lässtrategier* är ett begrepp som både omfattar strategier för avkodning och för förståelse. Även i begreppet *läsförståelse* ingår både avkodning och förståelse. När det gäller helordsläsning som nämns i kunskapskrav i årskurs 1 kan det vara både logografisk och ortografisk läsning. Med *läsa med flyt* som finns med i kunskapskrav i årskurs 3 avses att eleven använder *ortografisk* helordsläsning som avkodningsstrategi.

Material

Nationellt bedömningsstöd i läs- och skrivutveckling består av övergripande lärarinformation, specifika lärarhandledningar till varje del av materialet, elevuppgifter samt sammanställningsblanketter. Läs-materialet består av elevens kännedom om bokstäver och ord samt elevens förståelse av text vid lärarens högläsning. Vid lärarens högläsning kan eleven visa läsförståelse frikopplat från egen avkodning. Vidare finns en berättande text för elevens högläsning i tre olika svårighetsgrader; *Teo och Tanja, I trädgården* och *Ödehuset* samt, en berättande text för elevens enskilda läsning, *Gömma nyckel*. För elevens högläsning finns även en beskrivande text, *Elefantens språk*. Skrivmaterialet består av tre bilder, *Teo och Tanja, Nyckeln* och *Elefantens språk*. Därutöver ingår analys och kommentarer av elevsvar i form av elevtexter och elevuppläsningar. I elevsvaren är elevernas namn fingerade och alla namn inom Avstämning A respektive B börjar på A respektive B. I Avstämning C börjar elevsvaren tillhörande berättande text på C och elevsvar tillhörande beskrivande text på D. Elevuppläsningarna är ljudfiler som finns bakom lösenordsskydd i Skolverkets bedömningsportal.

Lärarinformation

I materialet för avstämning av Läsa ingår följande:

- **Lärohandledning Läsa**
 - Avstämning A: läsa – bokstäver och berättande text
 - Avstämning A: läsa – lärarens högläsning
 - Avstämning B: läsa – berättande text
 - Avstämning C: läsa – berättande text
 - Avstämning C: läsa – beskrivande text
 - Avstämning C: läsa – berättande text, enskild läsning
- **Lärounderlag**
 - Avstämning A: läsa – bokstäver
Lärounderlag – Bokstäver
 - Avstämning A: läsa – lärarens högläsning
Lärounderlag – Frågor efter lärarens högläsning skönlitterär text
 - Avstämning A: läsa – lärarens högläsning
Lärounderlag – Frågor efter lärarens högläsning faktatext
- **Elevuppgifter**
 - Avstämning A: läsa – bokstäver
Elevuppgift – Bokstäver
 - Avstämning A: läsa – berättande text
Elevuppgift – Ord samt Teo och Tanja
 - Avstämning B: läsa – berättande text
Elevuppgift – I trädgården
 - Avstämning C: läsa – berättande text
Elevuppgift – Ödehuset
 - Avstämning C: läsa – beskrivande text
Elevuppgift – Elefantens språk
 - Avstämning C: läsa – berättande text, enskild läsning. Elevuppgift – Gömma nyckel
- **Sammanställningsblanketter**
 - Sammanställning av elevens läsutveckling, svenska respektive svenska som andraspråk, samt exempel på ifylld blankett
 - Sammanställning av elevens läsutveckling på gruppnivå Avstämning A, B, C, gemensam för svenska och svenska som andraspråk
- **Elevuppläsningar**
 - Avstämning A: läsa – Elevuppläsning 1–4
 - Avstämning B: läsa – Elevuppläsning 5–8
 - Avstämning C: läsa – Elevuppläsning 9–12 (berättande text) och 13–16 (beskrivande text)

- **Analyser av elevuppläsningar**
 - Avstämning A: läsa – Elevuppläsning 1–4
 - Avstämning B: läsa – Elevuppläsning 5–8
 - Avstämning C: läsa – Elevuppläsning 9–16
- **Elevsvar med analyser**
 - Avstämning C: läsa enskild läsning – Elevsvar och analys 17–18
- **Frågor att ställa till undervisningen**
 - Avstämning A – C
- **Texter i de första skolåren – innehåll och svårighetsgrader**

I materialet för avstämning av Skriva ingår följande:

- **Lärohandledning Skriva**
 - Avstämning A–C: skriva – berättande text
 - Avstämning C: skriva – beskrivande text
- **Sammanställningsblanketter**
 - Sammanställning av elevens skrivutveckling, svenska respektive svenska som andraspråk, samt exempel på ifylld blankett
 - Sammanställning av elevens skrivutveckling på gruppnivå Avstämning A, B, C, gemensam för svenska och svenska som andraspråk
- **Elevtexter med analyser**
 - Avstämning A: skriva – Elevtext och analys 1–4
 - Avstämning B: skriva – Elevtext och analys 5–8
 - Avstämning C: skriva – Elevtext och analys 9–12 (berättande text) och 13–16 (beskrivande text)
- **Elevuppgifter**
 - Avstämning A–C: skriva – berättande text
Elevuppgift – Bild på Teo och Tanja
 - Avstämning C: skriva – berättande text
Elevuppgift – Nyckeln
 - Avstämning C: skriva – beskrivande text
Elevuppgift – Bild från Elefantens språk
- **Frågor att ställa till undervisningen**
 - Avstämning A – C

Specialskolan

De flesta delarna i bedömningsstödet är desamma för specialskolan som för grund- och sameskolan. Några delar är dock framtagna för att användas i undervisningen i specialskolan. Material för specialskolan återfinns i Skolverkets bedömningsportal.

Lärarinformation

Genomförande

Till stöd för bedömningen av elevens läs- och skrivutveckling finns två sammanställningsblanketter på individnivå, en för Läs och en för Skriva. Blanketterna finns i olika versioner för svenska, svenska som andraspråk i grundskolan och i specialskolan. Läraren markerar med kryss och datum vid varje punkt i respektive avstämningsdel. Då samtliga punkter i en avstämning är avklarade skriver läraren det aktuella datumet i den nedersta rutan. Här kan även de analyserade elevexemplen ge vidare stöd för tolkning.

För flerspråkiga elever och elever som följer kursplanen i svenska som andraspråk är det viktigt att bedömningen av läsutvecklingen koncentreras kring om eleven kan läsa och tala om innehållet utan krav på språklig korrekthet. På samma sätt tar bedömningen av elevens skrivutveckling i första hand fasta på vad eleven klarar av att förmedla och i andra hand om detta görs korrekt rent formellt. Genom samarbete med moders-måsläraren kan läraren få en bredare förståelse för elevens läs- och skrivutveckling.

Läsa

Bedömningen av elevens läsutveckling görs individuellt med varje elev. Sammantaget visar utprövningar att genomförandet och bedömningen av elevens läsning tar ungefär 15–20 minuter för Avstämning A och cirka 10 minuter per text för Avstämning B och C.

Läraren gör anteckningar på sammanställningens framsida och/eller baksida eller löpande på separat papper. Sammanställningen kan även fyllas i efter att avstämningen är genomförd. Den som så önskar kan också spela in elevens uppläsning. Inspelningen blir då ett stöd i bedömningen och kan även användas vid sambedömning. När det gäller bokstavskänedom vid bedömningen mot Avstämning A för läraren först anteckningar i *Lärounderlag – Bokstäver*. Här är det viktigt att notera om eleven kan göra kopplingar mellan bokstavsnamn och bokstavsljud då det är centralt för läsinläringen. Ett särskilt lärounderlag för Avstämning A finns framtaget för specialskolan.

Under Avstämning A: läsa finns en punkt som gäller om eleven visar förståelse vid lärarens högläsning genom samtal om innehållet och jämförelse med egna erfarenheter. Bedömningen kan göras antingen i helklass, då läraren fokuserar på ett par elever vid varje tillfälle, eller i mindre grupper.

Om en elev klarar en hel avstämning avgör läraren om eleven ska ges möjlighet att läsa en text mot en högre avstämning. Det kan i så fall ske antingen i direkt anslutning till elevens tidigare läsning eller vid ett senare tillfälle, beroende på elevens förmåga samt vad som är praktiskt genomförbart. Observera att om eleven vid Avstämning A klarar alla delar som har med den egna läsningen att göra kan eleven provas mot en högre avstämning även om momentet Lärarens högläsning inte är avklarat. Elevers läsförmåga som provas mot Avstämning C provas mot tre olika texter. Dessa texter är tänkta att läsas vid olika tillfällen. De två första texterna, en berättande och en beskrivande, högläses eleven för läraren. Därefter läser eleven en längre berättande text enskilt.

Till varje text finns en skrivuppgift. Det innebär att det finns en beskrivande och två berättande skrivuppgifter. Läraren kan välja att genomföra samtliga skrivuppgifter eller endast en berättande och en beskrivande skrivuppgift. Berättande och beskrivande texttyper beskrivs i centralt innehåll i årskurs 1–3 respektive 1–4 i specialskolan.

Skriva

Skrivuppgiften kan genomföras med hela klassen samtidigt. När det gäller den beskrivande skrivuppgiften är tanken att den ska göras efter den beskrivande läsuppgiften, då skrivuppgiften an knyter till texten om elefanter. För den berättande skrivuppgiften gäller samma sak i de fall då läraren låter eleven inspireras i sitt skrivande av någon av texterna om Teo och Tanja. Läraren kan dock låta eleven skriva en annan skrivuppgift som läraren väljer själv. Eleven får gärna illustrera sin text, men det är frivilligt.

Uppföljning av elevens läs- och skrivutveckling

För att kunna följa elevens utveckling rekommenderas att sammanställningsblanketterna följer eleven genom årskurserna 1–3 respektive 1–4. De kan dels användas som stöd för en summativ bedömning om var eleven befinner sig i sin läs- och skrivutveckling vid en viss tidpunkt, dels som en formativ bedömning vilken kan ligga till grund för lärarens fortsatta undervisning. Sammanställningsblanketterna kan även användas vid återkoppling till elever och vårdnadshavare.

Lärarinformation

En elev som lätt når de kunskapskrav som minst ska uppnås ska ges ledning och stimulans för att kunna nå längre i sin kunskapsutveckling. För den elev som klarat Avstämning C kan läraren hitta vägledning i Avstämningarna D–E i *Nya Språket lyfter!* Eleven har rätt till att få den ledning, stimulans och de utmaningar som behövs för att nå så långt som möjligt (se 3 kap. 3 § skollagen).

Visa indikation, särskild bedömning och befara

I materialet ingår begreppen visa indikation och befara. Till indikationen kopplas en särskild bedömning. Dessa begrepp ingår i garantin för tidiga stödinsatser i förskoleklassen och lågstadiet (se 3 kap. skollagen).

Om det utifrån användning av materialet visas en indikation på att en elev inte kommer att nå de kunskapskrav som senare ska uppnås i årskurs 3 i grundskolan och sameskolan respektive årskurs 4 i specialskolan, görs en särskild bedömning. Exempel på indikationer anges i dokumenten *Analys av elevuppläsningar* och *Analys av elevtexter*. Syftet med en särskild bedömning är att avgöra om extra anpassningar inom ramen för den ordinarie undervisningen behöver sättas in. Den särskilda bedömningen genomför läraren i samråd med personal med specialpedagogisk kompetens. I den särskilda bedömningen utgår läraren från den indikation som materialet visat, och får hjälp av personalen med specialpedagogisk kompetens för att avgöra om extra anpassningar behövs och i så fall vilka. Tillsammans planeras hur den fortsatta undervisningen kan stödja elevens kunskapsutveckling. Hur omfattande den särskilda bedömningen är, och hur den ska gå till, kan variera från fall till fall. ”Personal med specialpedagogisk kompetens” avser främst personal som har en utbildning som speciallärare eller specialpedagog. Om den ansvarige förskolläraren eller läraren själv har en sådan specialpedagogisk kompetens behöver inget samråd genomföras.

Om det genom användning av materialet eller på annat sätt framkommer att det kan befaras att en elev inte kommer att nå de kunskapskrav som senare ska uppnås i årskurs 3 respektive årskurs 4, ska eleven istället skyndsamt ges stöd i form av extra anpassningar eller särskilt stöd. Det gäller då det finns uppenbara skäl att oroa sig för elevens kunskapsutveckling och därmed att ge stöd. Exempel på skäl att befara att en elev inte kommer att nå de kunskapskrav som senare ska uppnås anges i dokumenten *Analys av elevuppläsningar* och *Analys av elevtexter*.

Om en elev efter en tid med extra anpassningar fortfarande inte utvecklas i riktning mot att nå de kunskapskrav som minst ska uppnås är det viktigt att de extra anpassningarna intensifieras och anpassas ytterligare utifrån elevens behov. Är stödinsatsen trots detta otillräcklig gör läraren en anmälan av elevens eventuella behov av särskilt stöd till rektorn. Läs vidare om extra anpassningar och särskilt stöd via www.skolverket.se/stod-extra-anpassningar

Uppföljning inom garantin för tidiga stödinsatser i förskoleklassen och lågstadiet

Enligt garantin för tidiga stödinsatser ska det i slutet av förskoleklassen och i slutet av lågstadiet i grundskolan, sameskolan och specialskolan, göras en uppföljning av det stöd som getts. Resultatet av denna uppföljning ska överföras till den lärare som ska ansvara för eleven i nästa årskurs. Skolverket erbjuder exempel på blanketter som kan användas för ändamålet. Läs gärna vidare om övergång och samverkan via www.skolverket.se/overgang-och-samverkan

Lärarinformation

Frågor att ställa kring extra anpassning inom ramen för ordinarie undervisning

- Hur har undervisningen utformats och anpassats för att ge bra förutsättningar för eleven att utveckla förmågorna att kunna visa de aktuella kunskaperna?
- På vilket sätt har elevens intressen och erfarenheter inflytande på undervisningen?
- Behöver arbetslaget eller lärarkollegiet stöd och ytterligare kunskaper för att kunna genomföra extra anpassningar? I sådana fall i vilken form och om vad?
- Har eleven deltagit i samtal om vad som fungerar väl för eleven i undervisningssituationen och vilka extra anpassningar som kan behöva sättas in?
- Har alla pedagoger som möter eleven under skoldagen samtalat om elevens behov av extra anpassningar? Kan liknande anpassningar behövas inom flera ämnen och i flera situationer för att stötta eleven under hela skoldagen?
- Vad fungerar väl i elevens utveckling mot kunskapskraven?
- Var, när och hur uppträder eventuella svårigheter?
- Hur vägleds eleven så att eleven vet var hon eller han är i sin läs- och skrivutveckling och vad som är nästa mål?
- Hur och när kan all personal som deltar i undervisningen ta del av den huvudansvarige pedagogens planering gällande elevens utveckling?
- När sker uppföljningen och vilka deltar?

Exempel på extra anpassningar inom ramen för ordinarie undervisning:

- Ett särskilt schema över skoldagen
- Ett undervisningsområde förklarar på ett annat sätt
- Extra tydliga instruktioner
- Stöd att sätta igång arbetet
- Hjälp att förstå texter
- Digital teknik med anpassade programvaror
- Anpassade läromedel
- Extra utrustning, t ex tidshjälpmiddel
- Extra färdighetsträning, t ex läsgrupp
- Enstaka specialpedagogiska insatser, t ex träna fonemisk medvetenhet eller intensivträna läsning

För ytterligare information om extra anpassningar och särskilt stöd, se Skolverkets webbplats www.skolverket.se/stod-extra-anpassningar

Referenser

Litteraturförteckning

Bross, Helena, 2006: *Blodligan*. Omarbetad i samråd med författaren. Originalversion i: *Lätt & Blandat*.

I urval av Lotta Bergqvist och Annika Lundeborg.

Stockholm: Bonnier Carlsen. © Helena Bross – licensierat genom ALIS.

Jørgensen, Bent, 2002: *Djurens språk*. Översättning: Ann-Mari Edner. Bromma: Opal.

Skolverket, 2016: *Nya Språket lyfter!* Stockholm: Skolverket. Materialet finns även på Skolverkets webbplats www.skolverket.se/nyaspraketlyfter.

Skolverket, 2014: *Allmänna råd om arbete med extra anpassningar, särskilt stöd och åtgärdsprogram*. Stockholm: Skolverket.

Skolverket, 2011: *Läroplan för grundskolan, förskoleklassen och fritidshemmet*. Stockholm: Skolverket.

Skolverket, 2011: *Läroplan för sameskolan, förskoleklassen och fritidshemmet*. Stockholm.

Skolverket, 2011: *Läroplan för specialskolan, förskoleklassen och fritidshemmet*. Stockholm.

Skolverket, 2011: *Kommentarmaterial till kursplanen i svenska*. Stockholm: Skolverket.

Skolverket, 2011: *Kommentarmaterial till kursplanen i svenska för döva och hörselskadade*. Stockholm: Skolverket.

Skolverket, 2011: *Kommentarmaterial till kursplanen i svenska som andraspråk*. Stockholm: Skolverket.

Skolverket, 2014: *Stödinsatser i utbildningen*. Stockholm: Skolverket.

Stark, Ulf, 2004: *Kvällen när pappa lekte*. Bonnier Carlsen. Omarbetad i samråd med författaren. © Ulf Stark – licensierat genom ALIS.

Bildförteckning

Omslag: Jakob Robertsson/AB Typoform.

Incomible/Thinkstock, bild på äppelträd.

Incomible/Thinkstock, bild på äpple.

Incomible/Thinkstock, bild på nyckel

Lepp, Mati. Illustrationer till *Gömma nyckel*.

Maini Gerhardsson, Kiran. Illustration till *Teo och Tanja, I trädgården och Ödehuset*.

Poulsen, Birde. Illustration till *Elefantens språk*. © Birde Poulsen/Bildupphovsrätt 2016.

Salmén, Matilda. Illustrationer till *Utflykten*.

Grafisk form och produktion: AB Typoform.